

## Deux salles remplies de trésors à Gueborschwihr

Gueborschwihr inaugure deux espaces muséaux ce week-end à l'occasion des Journées du patrimoine. La salle voûtée de Saint-Pantaléon accueille des œuvres sacrées fraîchement restaurées et l'espace culturel Gérard Hertzog, dans l'ancienne maternelle, une exposition sur l'histoire du village.

Clément Tonnot – 21 sept. 2024 à 12:15



La salle voûtée du clocher roman de l'église Saint-Pantaléon accueille plusieurs œuvres fraîchement restaurées et accrochées. Photo Clément Tonnot



Ces deux tableaux du XVIII<sup>e</sup> siècle, *Le miracle de Saint-Pantaléon* et, au-dessus en médaillon, *Dieu le Père*, viennent d'être restaurés. Saint-Pantaléon a notamment retrouvé son visage d'origine, très inspiré, qui avait été recouvert par un repeint au XIX<sup>e</sup> siècle. Photo Clément Tonnot

01 / 12 La salle voûtée du clocher roman de l'église Saint-Pantaléon accueille plusieurs œuvres d'art sacré fraîchement restaurées et accrochées. Photo Clément Tonnot

### « La petite et la grande histoire »

L'autre grande nouveauté, c'est l'espace culturel Gérard Hertzog aménagé dans l'ancienne école maternelle voisine et baptisé du nom de l'ancien maire, de 1965 à 1995. « C'est sous ses mandats qu'ont été menés les travaux de restauration de Saint-Pantaléon, à l'exception du clocher », rappelle Bernadette Schmidt-Burn. La salle de classe restaurée en 2017 par la commune a été équipée de vitrines gracieusement cédées par le musée du Louvre. Elle accueille désormais une passionnante exposition permanente sur la vie du village, de la préhistoire à nos jours. Beaucoup des objets ou documents présentés proviennent de la collecte « une famille, un souvenir partagé », à laquelle ont participé une cinquantaine de familles du village, mais aussi des fouilles d'archéologie préventive.

À la clé, une foule d'artefacts rares ou insolites, d'une pointe du flèche du néolithique, première trace d'occupation humaine à Gueborschwihr à un seau à incendie en cuir en passant par un biberon du II<sup>e</sup> siècle, des pierres sculptées de la Renaissance, des gravures de Brunck de Freundeck, une capeline de sage-femme du XIX<sup>e</sup> siècle... Le tout mis en perspective par des panneaux chronologiques très documentés. « On a voulu montrer comment la petite histoire, locale, s'inscrit dans la grande histoire, à travers des personnages importants et d'autres, plus modestes », résume Bernadette Schmidt-Burn.

Le centre de la salle sera dédié à des expositions temporaires. Il accueille aujourd'hui des vitrines retraçant les 130 ans de la société de musique Sainte-Cécile.

Samedi 21 et dimanche 22 septembre de 10 h à 12 h 30 et de 14 h à 17 h 30.



Raccroché la semaine dernière par l'entreprise spécialisée Lumidéco, ce Christ en croix de la fin du XV<sup>e</sup> siècle autrefois installé dans la chapelle voisine est à nouveau présenté au public. Photo Clément Tonnot



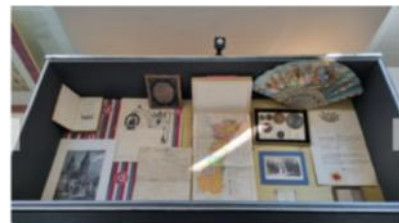
Une Piéta du XVIII<sup>e</sup> siècle en bois, tout juste restaurée. Tonnot



Le Saint Sepulchre ou autel de Pèques, exécuté par Carl Kraft en 1888. C'est le plus complet des cinq existants en Alsace et il est désormais bien entouré. Photo Clément Tonnot



Un seau à incendie en cuir figurant une cigogne sur un pignon à redents, emblème de Gueborschwihr. Photo Clément Tonnot



Une des nouvelles vitrines cédées gracieusement par le musée du Louvre, consacrée à la période de la Révolution française. Photo Clément Tonnot



12 / 12 Le centre de l'espace culturel Gérard Hertzog est réservé aux expositions temporaires, avec en ce moment une vitrine consacrée aux 130 ans de la société de musique Sainte-Cécile. Photo Clément Tonnot